



מצב החברות הטכנולוגיות בגליל המזרחי

מחקר מיפוי מאת מרכז ידע אזורי גליל מזרחי
ויוזמת בלומברג לחדשנות

אוגוסט 2025

עורכי המיפוי: מירב אטמור, רותם קרמר, בני דרובוט

רקע ומטרות המחקר

מלחמת חרבות ברזל שפרצה ב-7 באוקטובר 2023 שינתה לבלי היכר את פני המדינה בכלל ואת פני הגליל המזרחי בפרט. תחומי החיים השונים הושפעו מהמלחמה ובתוכם גם שוק התעסוקה באזור לרבות תעשיית ההייטק. המלחמה הביאה לידי כך שחלק מהחברות העתיקות את מקום עבודתם בזמן המלחמה וחלקם עזבו לצמיתות או נסגרו.

מרכז הידע האזורי גליל מזרחי, בשיתוף מנהלת אגריפודטק ויוזמת בלומברג, יזם מהלך אסטרטגי למיפוי חברות הטכנולוגיה באזור. המהלך נבע מההכרה בחשיבותן הקריטית של חברות הטכנולוגיה כמנועי צמיחה מרכזיים לשיקום ופיתוח הצפון.

מטרות המיפוי:

יצירת תמונת מצב עדכנית של מפת החברות הטכנולוגיות בגליל שתסייע בגיבוש שיתופי פעולה חדשים בין חברות, משקיעים וגורמי ממשל, וכן תוכל לסייע לחברות לאתר עובדים נדרשים ולהפך.

הנתונים הראשוניים התקבלו ממספר מקורות:

- מנהלת הצמיחה של משרד הכלכלה.
- מנהלת האגריפודטק.
- מערכת Cohesion של אריאל מיכאלי.

סה"כ נבדקו 163 חברות מתוך הפוטנציאל שהגיע לידינו,
בין החודשים אפריל-יולי 2025.¹

שיטת המיפוי

שלב א'

סקר ראשוני - נשלח מייל
לכל החברות ברשימה,
הכולל שאלות מרכזיות על:

- פעילות החברה ומיקומה הנוכחי.
- השפעת המלחמה - האם החברה התפתה מהצפון.
- כוונת החזרה לאזור.
- מספר העובדים הנוכחי.
- אופק הצמיחה הצפוי.
- ותק החברה.

שלב ב'

פנייה טלפונית

עקב תגובה מוגבלת למייל הראשוני, בוצעו פניות טלפוניות לכל החברות. במקביל, נוצר קשר עם גורמים מרושתים במרחב לקבלת מידע נוסף.

שלב ג'

אימות נתונים

עבור חברות שלא התאפשר ליצור עמן קשר ישיר, בוצע אימות מידע באמצעות: כלי בינה מלאכותית, מנועי חיפוש מתקדמים, מקורות מידע נוספים.

1. ככל הנראה קיימות חברות שאין לנו מידע עליהן ולא נכנסו למיפוי.



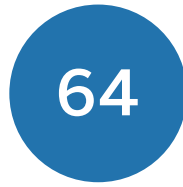
לא פעילות
באזורנו



חברות שאינן
פעילות



חברות ללא
נתונים
זמינים



חברות
פעילות כיום
באזור

סטטוס
המיפוי

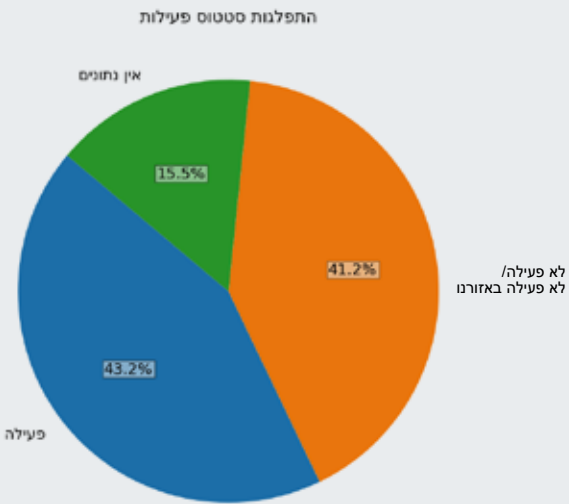


קיימת קבוצת חברות שעזבו בעקבות המלחמה אך מעוניינות לחזור כאשר התנאים יבשילו (מתן מענקים, זמינות עובדים איכותיים וכו'), לצידן ישנן חברות שעזבו לצמיתות: חברות שעברו דרומה ואינן מתכננות לחזור. חלק מהחברות שהופיעו במאגרי הנתונים המקוריים לא היו צפוניות מלכתחילה.

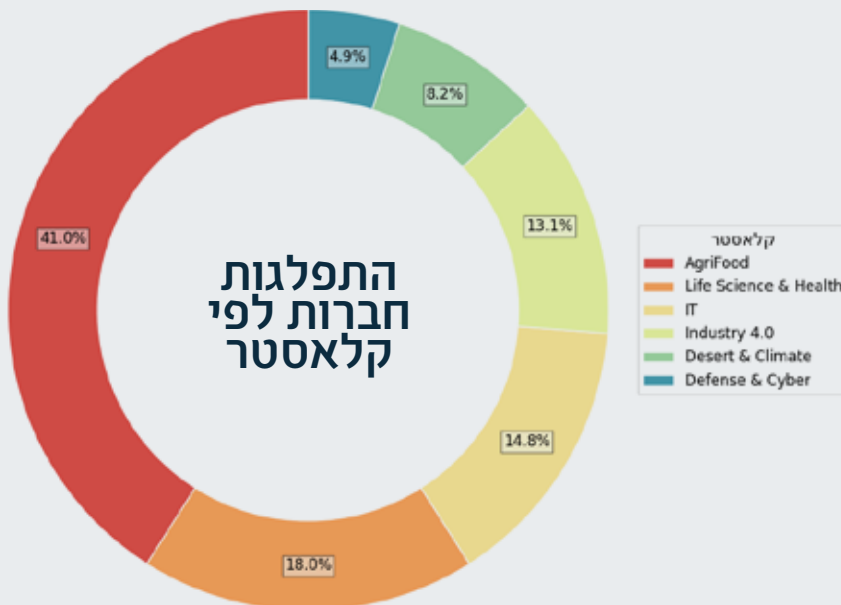
ממצאים



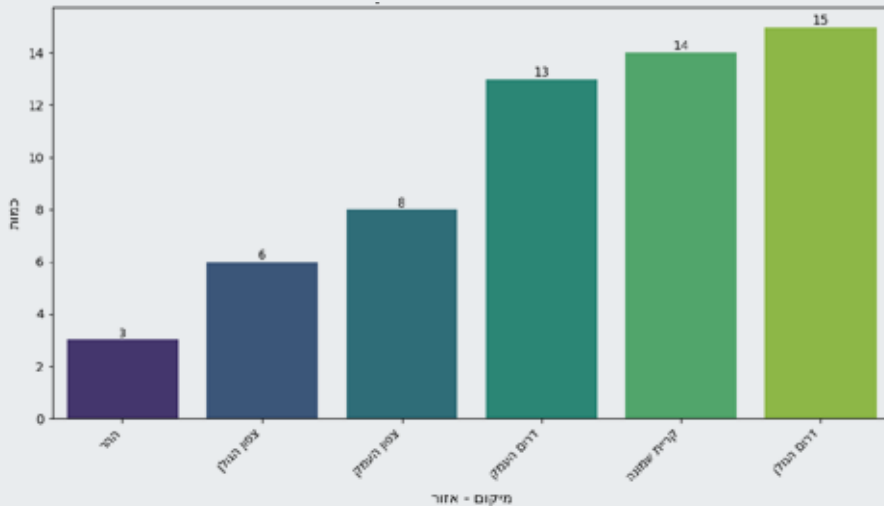
מתוך 163 חברות שנכנסו
לפוטנציאל כ-40%
מהחברות הינן פעילות.



ניכר כי הקלאסטר העיקרי
באשכול גליל מזרחי הוא
קלאסטר האגריפודטק
שמהווה כ-40% מסך כל
החברות - 25 חברות.

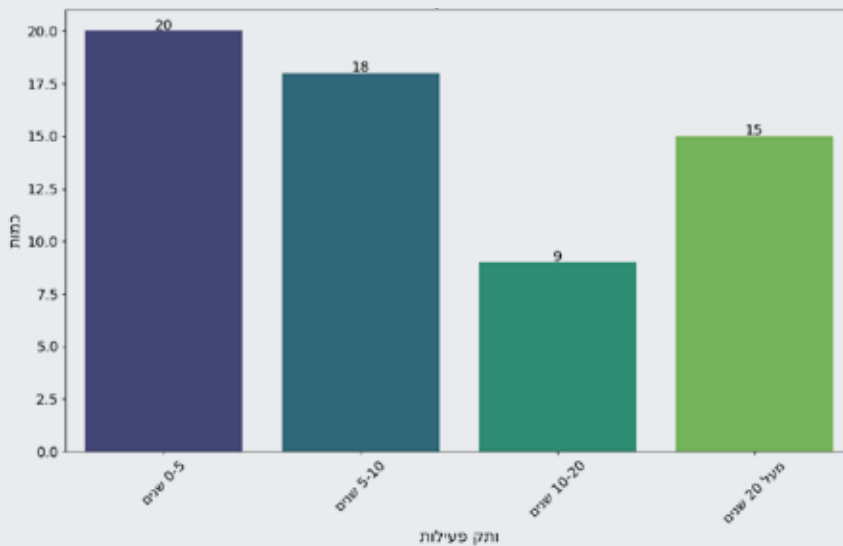


התפלגות חברות לפי מיקום



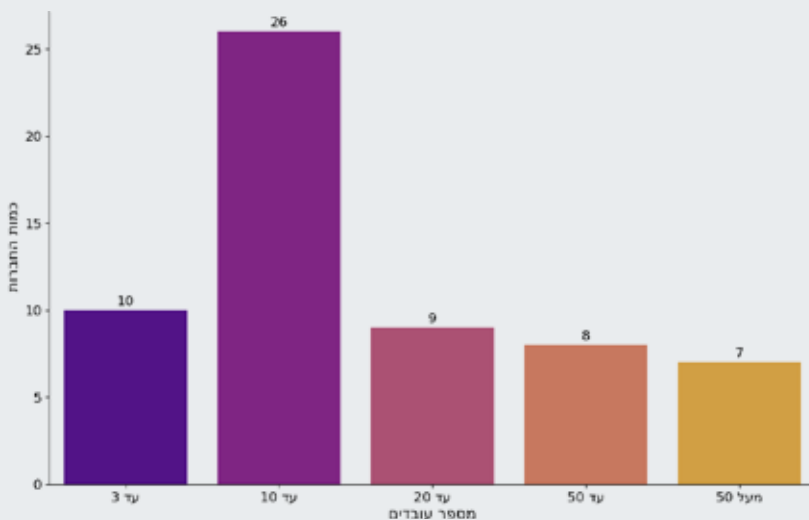
החברות הפעילות נפרסות על פני כ-28 יישובים. ומרבית חברות הטכנולוגיה נמצאות צפונית לצומת כח כשהריכוז העיקרי נמצא בקרית שמונה. באזור ההר (צפת, הרי נפתלי ויישובי מרום הגליל) נמצאות שלוש חברות טכנולוגיה - שתיים בסאסא ואחת בברעם.

התפלגות חברות לפי ותק פעילות



מרבית החברות הפעילות באזור הינן חברות צעירות שקיימות עד 5 שנים. עיקר החברות הוותיקות שקיימות מעל 20 שנים הינן חברות מסורתיות להן יש פעילות טכנולוגית במסגרת הפעילות הכוללת של החברה (חוליות, עמיעד, שמיר, פלסאן וכו').

התפלגות חברות לפי מספר עובדים



יותר מ-50% אחוז מהחברות הינן חברות צעירות המעסיקות עד 10 עובדים.



- צורך בנטוורקינג מקומי: בקשות לחיזוק רשתות מקצועיות באזור.
- רצון לשיתופי פעולה: עניין בעבודה משותפת עם גורמים מהמרחב המקומי.

חברות פעילות מוזמנות ליצור איתנו קשר ונכניס אותן למאגר ולדשבורד. ניתן ליצור קשר עם מירב אטמור meiraat@telhai.ac.il

דוגמא לדשבורד:



המלצות
בכדי לחבר את החברות השונות לאקוסיסטם הטכנולוגי בגליל המזרחי, רצוי שגופים וארגונים המתעסקים במשיכת חברות, הכשרות, פיתוח תעסוקה ייפנו באופן ישיר לחברות על מנת להציע שירותים מקצועיים וחיבורים קהילתיים לאותן החברות.